

Deutsche Post Aktie

Dank der guten Konjunktur verzeichneten die Aktienmärkte im Jahr 2006 erneut kräftige Kursgewinne. Der DAX erreichte erstmals wieder die Marke von 6.500 Punkten.

Der Kurs unserer Aktie erhöhte sich im Jahresverlauf um rund 12 %. Besonderer Beliebtheit erfreut sie sich in den Vereinigten Staaten und Großbritannien: 57 % unserer institutionellen Investoren stammen mittlerweile aus dem angelsächsischen Raum.

Eckdaten zu unserer Aktie

		2004	2005	2006	+/- %
Jahresschlusskurs	€	16,90	20,48	22,84	11,5
Höchstkurs	€	19,80	21,23	23,75	11,9
Tiefstkurs	€	14,92	16,48	18,55	12,6
Anzahl der Aktien	Mio Stück	1.112,8	1.193,9 ¹⁾	1.202,3 ¹⁾	0,7
Marktkapitalisierung	Mio €	18.840	24.425	27.461	12,4
Durchschnittliches Handelsvolumen je Tag	Stück	2.412.703	3.757.876	5.287.529	40,7
Jahresperformance mit Dividende	%	6,4	24,1	14,9	
Jahresperformance ohne Dividende	%	3,4	21,2	11,5	
Beta-Faktor ²⁾		0,84	0,75	0,80	6,7
Ergebnis je Aktie ³⁾	€	1,44	1,99	1,60	-19,6
Cashflow je Aktie ⁴⁾	€	2,10	3,23	3,28	1,5
Kurs-Gewinn-Verhältnis ⁵⁾		11,7	10,3	14,3	38,8
Kurs-Cashflow-Verhältnis ^{4),6)}		8,1	6,4	7,0	9,4
Ausschüttungssumme	Mio €	556	836 ¹⁾	902 ⁷⁾	7,9
Ausschüttungsquote	%	34,8	37,4	47,1	
Dividende je Aktie	€	0,50	0,70	0,75 ⁷⁾	7,1
Dividendenrendite	%	3,0	3,4	3,3	

1) Erhöhung aufgrund der Ausübung von Aktienoptionen, vgl. Anhang, Textziffer 36

2) Ab 2006: Beta 3 Jahre; Quelle: Bloomberg

3) Bezogen auf das Jahresergebnis nach Abzug von Minderheiten, vgl. Anhang, Textziffer 21

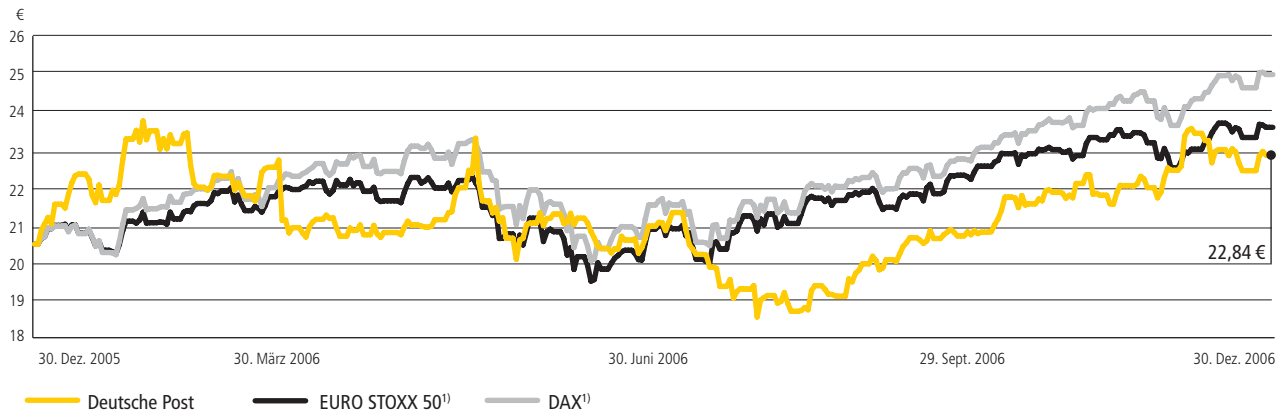
4) Cashflow aus operativer Geschäftstätigkeit

5) Jahresschlusskurs ÷ Ergebnis je Aktie

6) Jahresschlusskurs ÷ Cashflow je Aktie

7) Vorschlag

Kursverlauf



1) Indiziert auf Schlusskurs der Deutsche Post Aktie am 30. Dezember 2005

Schlusskurse am jeweils letzten Handelstag

		2005	2006	+/- %
Deutsche Post	€	20,48	22,84	11,5
TNT	€	26,40	32,58	23,4
FedEx	US-\$	103,39	108,62	5,1
UPS	US-\$	75,15	74,98	-0,2

Starke Kurszuwächse an den Aktienmärkten

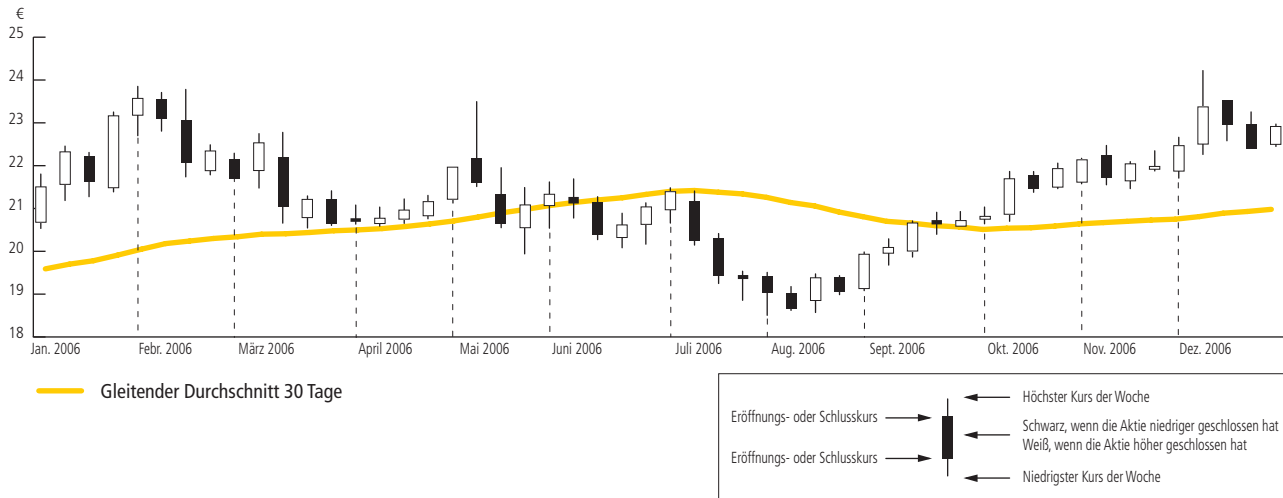
Die Kapitalmärkte haben sich im Jahr 2006 abermals positiv entwickelt. Nach einem guten Jahresauftakt bremsen zwar unsichere Konjunkturerwartungen, vor allem in den Vereinigten Staaten, sowie Angst vor steigenden Zinsen ab Mitte Mai den Aufwärtstrend. Die anhaltend gute Weltkonjunktur und positive Impulse vom Arbeitsmarkt sorgten dann aber in der zweiten Jahreshälfte wieder für bessere Stimmung. Der DAX erreichte erstmals wieder die Marke von 6.500 Punkten, legte insgesamt um 22 % zu und ließ damit den EURO STOXX 50 mit einem Plus von 15 % deutlich hinter sich.

Unsere Aktie folgte in den ersten Wochen dem positiven Markttrend, geriet jedoch nach Vorveröffentlichung des Jahresergebnisses am 15. Februar unter Druck. Im Vorfeld der Hauptversammlung am 10. Mai stieg der Kurs wieder auf ein kurzes Hoch, bevor er sich – marktkonform – nach unten bewegte und am 15. August sein Jahrestief bei 18,55 € verzeichnete. Danach ging es jedoch stetig aufwärts. Die Deutsche Post Aktie schloss im Dezember bei 22,84 €. Das entspricht einer Wertentwicklung von 11,52 % seit Jahresanfang.

Das durchschnittlich gehandelte Volumen auf Xetra betrug 5.287.529 Stück, 40,7% mehr als im Vorjahr. Auf unserer [Internetseite](http://investors.dpwn.de) finden Sie einen Gesamtrendite-rechner, mit dem Sie ermitteln können, welchen Gewinn Ihre Aktie einschließlich Dividendenzahlungen tatsächlich erzielt hat.

<http://investors.dpwn.de>

Kerzengrafik/gleitender Durchschnitt 30 Tage

**Anteil ausländischer Investoren wächst**

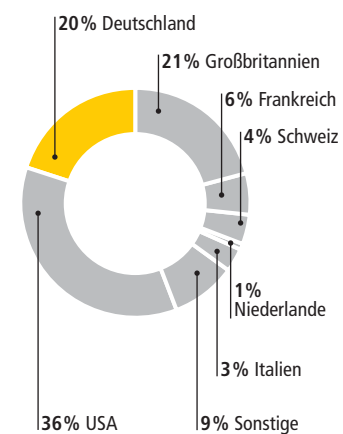
Unsere Aktionärsstruktur hat sich im Jahr 2006 deutlich gewandelt. Der Streubesitz ist durch den Verkauf von weiteren Aktien durch die KfW erneut gestiegen. Auch der regionale Zuschnitt hat sich weiter verändert: So ist der Anteil angelsächsischer Investoren prozentual wie absolut deutlich gestiegen. Mittlerweile stammen 57 % der institutionellen Investoren aus den Vereinigten Staaten und Großbritannien, nur noch 20 % stammen aus Deutschland.

Gezielte Kommunikation am Kapitalmarkt

Auch im Jahr 2006 haben wir intensiv mit dem Kapitalmarkt kommuniziert. Im Mittelpunkt standen in der zweiten Jahreshälfte die Unternehmensbereiche EXPRESS und LOGISTIK, zu denen wir im Dezember jeweils einen Investorentag veranstaltet haben. Ein Jahr nach der Übernahme von Exel haben John Murray Allan und sein Team sich, ihre Strategie und das bisher Erreichte vorgestellt. John P. Mullen präsentierte seinen erweiterten Verantwortungsbereich für das gesamte Express-Segment. Beide Veranstaltungen wurden live übertragen und stehen auf unserer Internetseite als Aufzeichnung bereit.

Änderungen in der Berichtsweise

Aufgrund neuer rechtlicher Anforderungen haben wir unseren Bericht umstrukturiert. Angaben zur Dividenden-, Eigenkapitalentwicklung und Aktionärsstruktur sind nun im **i** Konzernlagebericht enthalten. Ergebnisse der diesjährigen Hauptversammlung erläutern wir im **i** Bericht zur Corporate Governance.

Institutionelle Investoren nach Regionen

Quelle: Thomson Financial
Stand: Dezember 2006

i Seiten 43 und 53

i Seite 94 f.